



Notat om den seneste ledighedsudvikling i 3F

Januar 2009

I hovedpunkter viser notatet bl.a.:

- Alene fra december 2008 til januar 2009 er 3F's ledighed steget knap 12 procent (sæsonkorrigeret). Siden ledigheden for 3F bundede i august måned er ledigheden steget 66 procent (sæsonkorrigeret).
- Efter at ledigheden vendte, er den steget i et tempo, der er tre gange så højt, som den faldt med i de foregående år. I de fem måneder fra august 2008 til januar 2009 er ledigheden steget lige så meget som den faldt i de sidste fjorten måneder før vendingen.
- 3F's ledighed er langt fra at være på et historisk lavt niveau. Ledigheden blandt 3F'ere var i uge 3 2009 højere, end den var på samme tidspunkt i både 2008 og 2007.
- De seneste tal for 3F's ledighed er fra uge 3 2009 (12.-16. januar). Her var 26.768 3F'ere ledighedsberørte, hvilket svarer til 10,1 % (faktiske tal).
- Den største stigning i ledigheden har været indenfor bygge- og anlæg og inden for industrien. Siden oktober har 3F oplevet stigning i ledigheden indenfor alle brancher.
- Stigningstakten i ledigheden tegner et dystert billede for 2009, og illustrerer at der straks bør gribes ind politisk. Hvis man venter til efter sommer med en finanspolitisk stimulering af økonomien risikerer vi, at den økonomiske nedtur har bidt sig så meget fast, at det bliver svært at vende udviklingen.
- Der bør lægges en ny kurs i arbejdsmarkedspolitikken med større fokus på at opkvalificere ledige, så vi kan komme styrkede ud af denne krise med en arbejdsstyrke med højere kvalifikationer.
- Spørgsmål til statistikken og evt. yderligere informationer kan fås hos Anita Vium (88 92 04 56) eller Anna Werenberg (88 92 04 52).

Indholdsfortegnelse

3F's ledighed til og med januar 2009	s. 2
3F's ledighed fordelt på grupper	s. 5
3F's ledighed fordelt på regioner	s.18

3F's ledighed til og med januar 2009

Tallene fra 3F's A-kasse viser, at ledigheden blandt 3F'ere er steget drastisk siden vendingen i september 2008. 3F's egne tal er tilgængelige en hel måned før dem, Danmarks Statistik offentliggør, og er derfor en strømpil i forhold til hvilken vej de officielle ledighedstal vil gå. Typisk vil 3F'ere også være nogle af de første grupper, der bliver ramt ved en nedkøling af økonomien.

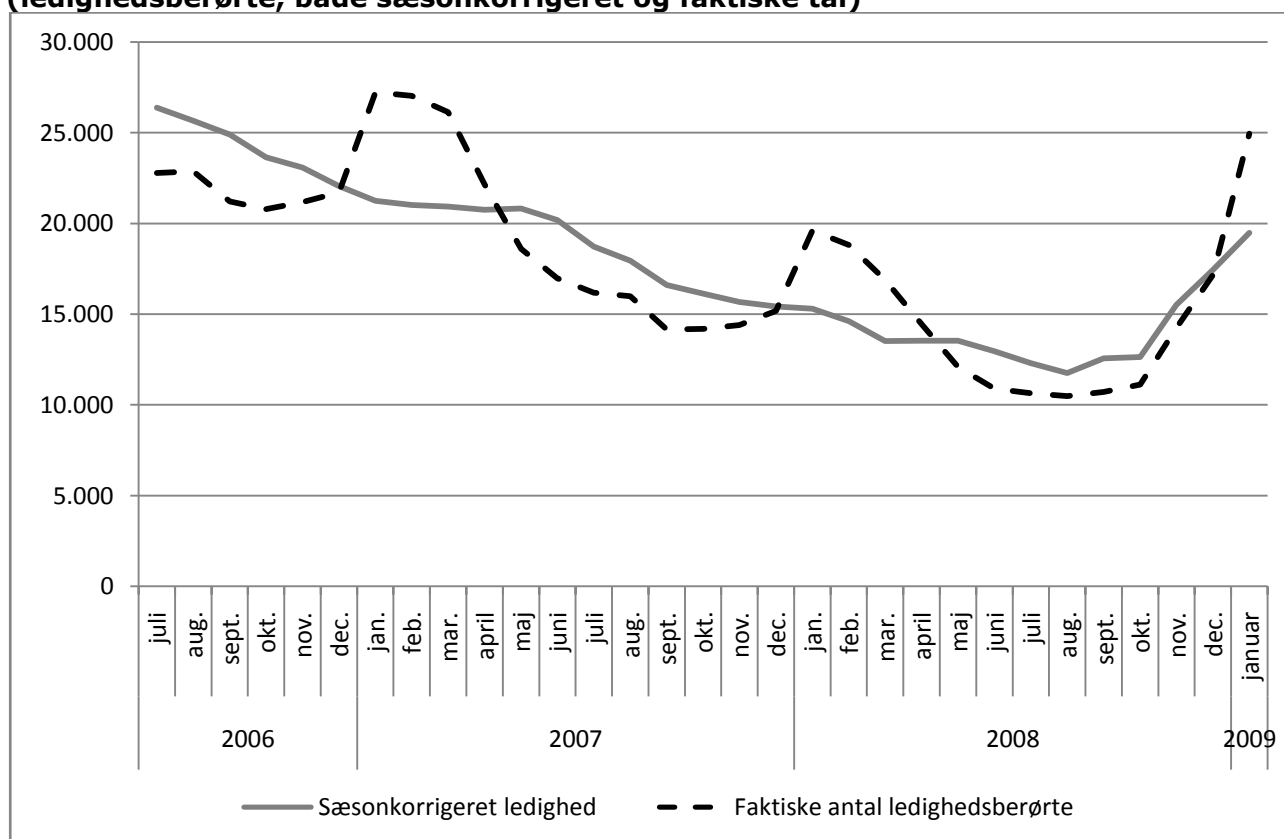
Normalt opgøres 3F's ledighedstal som antallet af ledighedsberørte pr. uge. For bedre at kunne sammenligne udviklingen over tid, har vi desuden omregnet tallene til månedstal og sæsonkorrigeret dem.

Ledighedsberørte i 3FA

Figur 1 og tabel 1 viser antallet af ledighedsberørte 3F'ere til og med januar 2009. Figur 1 viser bl.a.:

- 3F's ledighed vendte fra august til september måned 2008. Den sæsonkorrigerede ledighed er ellers faldet støt de to foregående år, men siden august 2008 har 3F's ledighed været drastisk stigende.
- I januar måned var antallet af sæsonkorrigerede ledighedsberørte 19.476. Det svarer til en stigning fra december måned på knap 12 procent. Siden 3F's ledighed var lavest i august måned, er ledigheden hos 3F steget med 66 procent. De sæsonkorrigerede ledighedstal kan ses i tabel 1.

Figur 1. Antallet af ledige i 3FA fra juli 2006-januar 2009 (ledighedsberørte, både sæsonkorrigeret og faktiske tal)



Kilde: Tal fra 3FA.

**Tabel 1: Ledighed i 3F fra januar 2008 – januar 2009
(Ledighedsberørte, sæsonkorrigeret)**

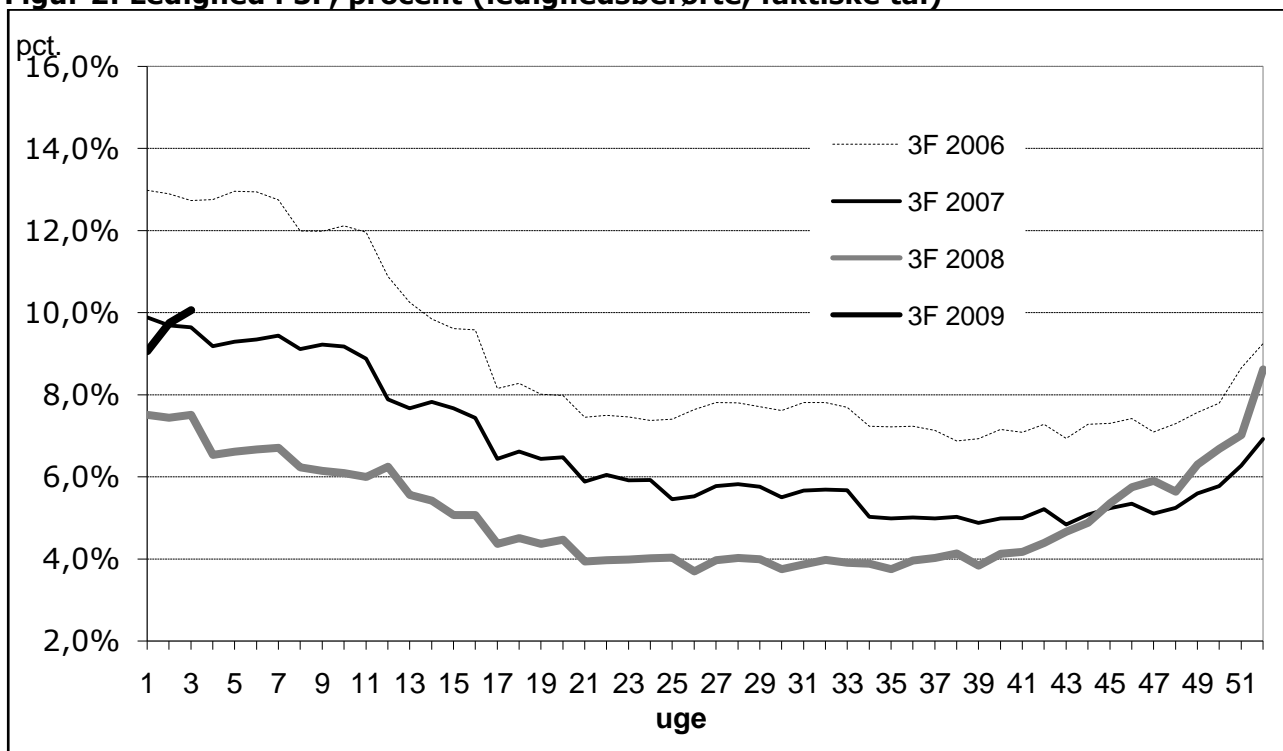
	Antal ledighedsberørte	Ledighedsberørte i procent
jan. 2008	15.303	5,4%
feb. 2008	14.612	5,5%
mar. 2008	13.516	4,8%
apr. 2008	13.541	4,6%
maj. 2008	13.539	4,7%
jun. 2008	12.951	4,6%
jul. 2008	12.305	4,5%
aug. 2008	11.759	4,3%
sep. 2008	12.568	4,7%
okt. 2008	12.639	4,6%
nov. 2008	15.513	5,6%
dec. 2008	17.433	6,3%
jan. 2009	19.476	7,0%

Kilde: Tal fra 3FA

Figur 2 viser det faktiske antal ledighedsberørte hver uge de sidste tre år. Figuren viser bl.a.:

- Ledigheden har siden 2006 været støt faldende og fulgt samme sæsonkurve frem til sommeren 2008. Fra ca. uge 42 2008 har 3F's ledighed været drastisk stigende.
- Det faktiske antal ledighedsberørte var i uge 3 2009 på 26.768 personer eller 10,1 %. Dermed er ledigheden nu højere, end den var på samme tid for to år siden.
- Sammenligner man med sidste år var ledigheden 7,5 % i uge 3 2008. Siden sidste år er ledigheden altså steget med 2,6 procentpoint.

Figur 2: Ledighed i 3F, procent (ledighedsberørte, faktiske tal)



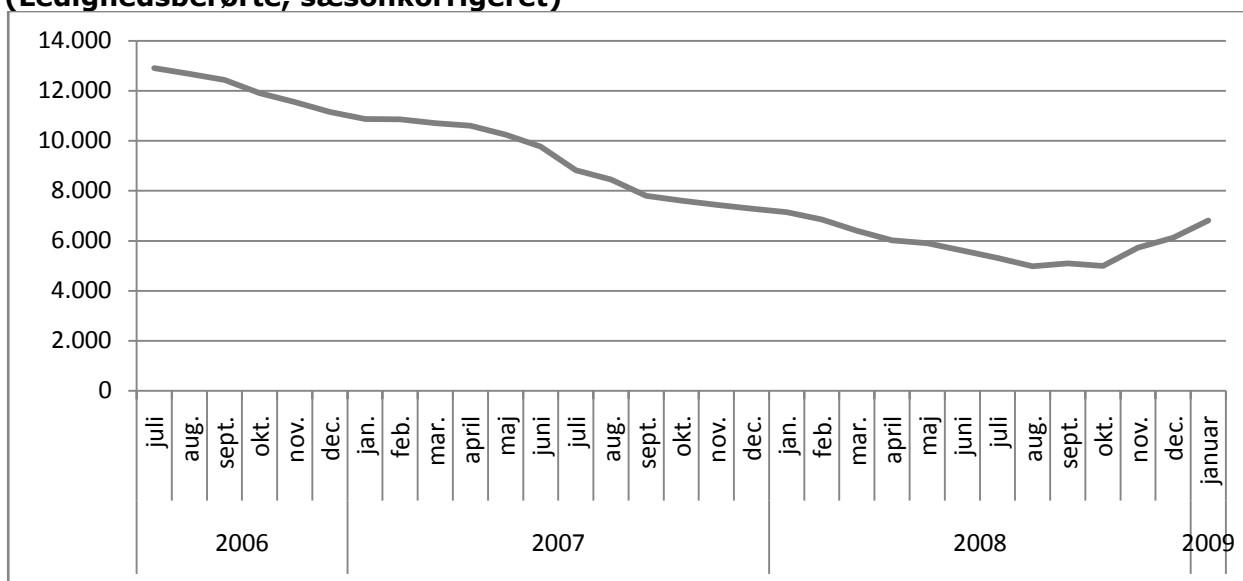
Kilde: Tal fra 3FA

3FAs ledighed fordelt på køn.

Figur 3 og 4 viser det sæsonkorrigerede antal af ledighedsberørte 3F'ere fordelt på kvinder og mænd. Figureerne viser bl.a.:

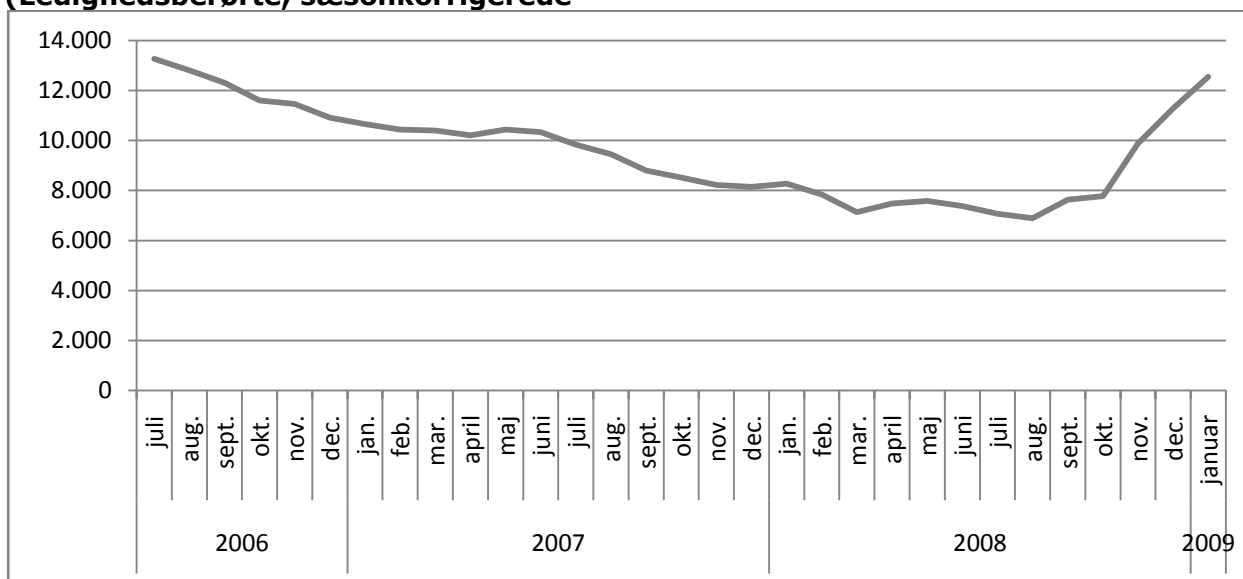
- Antallet af ledighedsberørte kvinder i 3F er steget moderat siden august 2008. Fra august 2008 til januar 2009 er det sæsonkorrigerede antal ledighedsberørte kvinder steget fra 4.979 til 6.807. Det svarer til en stigning på 37 %.
- Det sæsonkorrigerede antal ledighedsberørte mænd er steget meget voldsomt fra august 2008 til januar 2009. I august var 6.884 mænd ledighedsberørte. Dette tal var i januar steget til 12.549, hvilket svarer til en stigning på 82 %.

**Figur 3. Ledige kvinder i 3F fra juli 2006-januar 2009
(Ledighedsberørte, sæsonkorrigeret)**



Kilde: Tal fra 3FA

**Figur 4. Ledige mænd i 3F fra juli 2006-januar 2009
(Ledighedsberørte, sæsonkorrigerede)**



Kilde: Tal fra 3FA

3F's ledighed fordelt på grupper

I hovedpunkter viser afsnittet bl.a.:

- Byggegruppen har oplevet en meget drastisk stigning i ledigheden det sidste år fra uge 3 2008 til uge 3 2009. I byggeriet vendte ledigheden allerede i marts 2008. Fra marts 2008 til januar 2009 er den sæsonkorrigerede ledighed fordoblet i byggegruppen.
- Ledigheden vendte i industrigruppen og i transportgruppen fra august til september 2008. Begge grupper har oplevet en kraftig stigning i ledigheden fra august 2008 til januar 2009.
- I den grønne gruppe, den offentlige gruppe og den private servicegruppe har ledigheden været stagnerende hen over sommeren 2008. Fra oktober 2008 til januar 2009 har ledigheden dog været klart stigende i disse tre grupper.
- Industrigruppen har oplevet den største stigning fra august 2008 til januar 2009. Her er det sæsonkorrigerede antal ledighedsberørte fordoblet i løbet af de sidste fem måneder. Dette er især interessant, da industrigruppen udgør langt den største af 3F's grupper. Industrigruppen har ca. 100.000 medlemmer.

Uge 3 (12.-16. januar) er den seneste uge, vi har ledighedstal for. Tabel 2 viser den faktiske ledighedsprocent inden for hver gruppe i uge 3 i 2009 sammenlignet med uge 3 i 2008.

Tabel 2: Ledige i 3F fordelt på grupperne, uge 3 (ledighedsberørte, faktiske tal)

	2008	2009	Forskel
	Procent	Procent	Procentpoint
3F i alt	7,5	10,1	2,6
Byggegruppen	10,3	17,7	7,4
Den grønne gruppe	13,2	14,3	1,1
Industrigruppen	5,3	9,7	4,4
Den offentlige gruppe	9,4	7,4	-2
Den private servicegruppe	11,9	10,2	-1,7
Transportgruppen	5,4	7,0	1,6

Anm.: Summen af ovenstående gruppers ledighed giver ikke den tidligere angivne samlede ledighed, idet "gule medlemmer" ikke er medtaget i tabellen.

Kilde: 3F's medlemsstatistik.

Tabel 2 viser bl.a.

- Byggegruppen og industrigruppen havde en markant højere ledighed i uge 3 2009 end i samme uge året før.
- Den laveste ledighed fandtes i uge 3 2009 hos transportgruppen, der havde en ledighed på 7 %.
- Den højeste ledighedsprocent var hos byggegruppen, hvor 17,7 % var ledighedsberørte i uge 3 2009. Her var ledigheden steget med hele 7,4 procentpoint i forhold til uge 3 2008.

Industrigruppen

3FA har ca. 100.000 medlemmer i industrigruppen. Det betyder, at mere end hvert tredje medlem af 3FA tilhører industrigruppen.

Tabel 3: Ledige i Industrigruppen uge 3 (ledighedsberørte, faktiske tal)

	Industrigruppen		3F i alt	
	antal	procent	antal	procent
2009	9.622	9,7	26.768	10,1
2008	5.595	5,3	20.733	7,5
Forskel	4.027	4,4	6.035	2,6

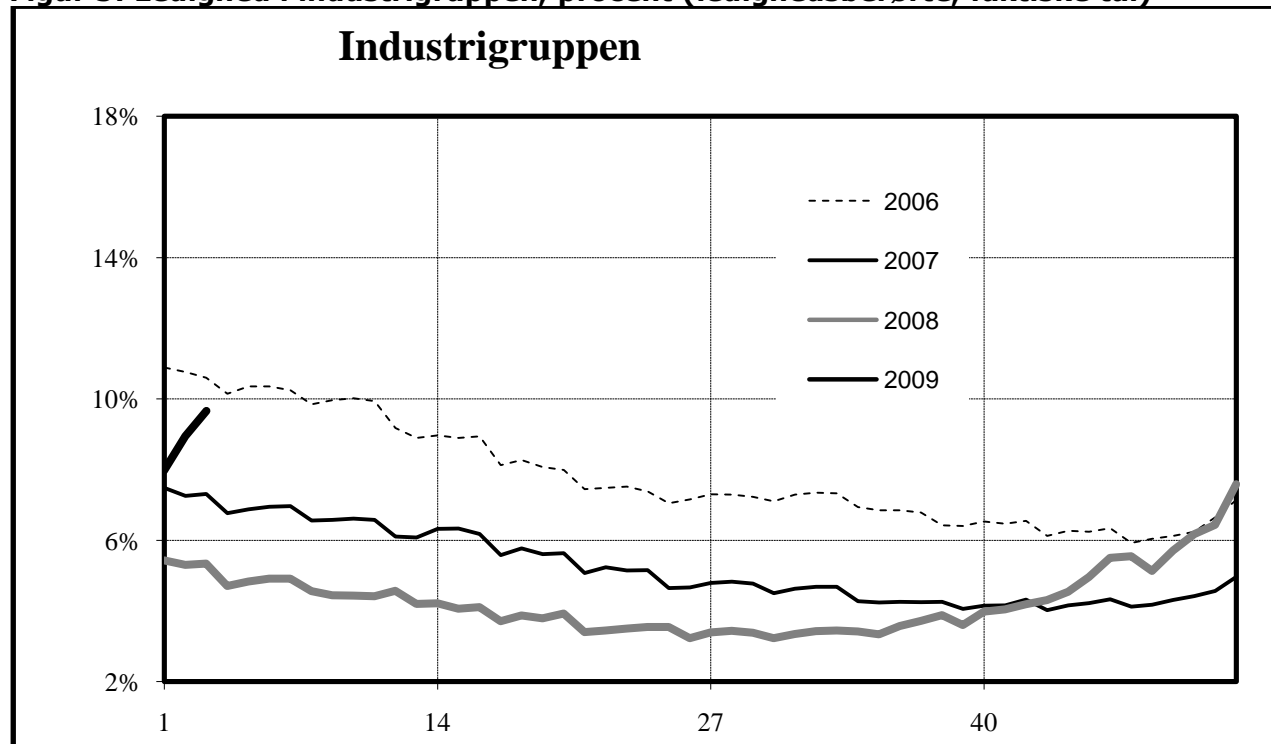
Kilde: 3F's egne tal

Tabel 3 viser, at 9,7 % var ledighedsberørte i industrigruppen i uge 3 2009. Det svarede til 9.622 ledighedsberørte. I forhold til samme uge året før var ledigheden steget med 4,4 procentpoint.

Figur 5 viser, at antallet af faktiske ledighedsberørte er steget kraftigt over de sidste tre måneder. De første tre uger af 2009 er ledigheden nærmest eksploderet og nærmer sig nu niveauet i 2006.

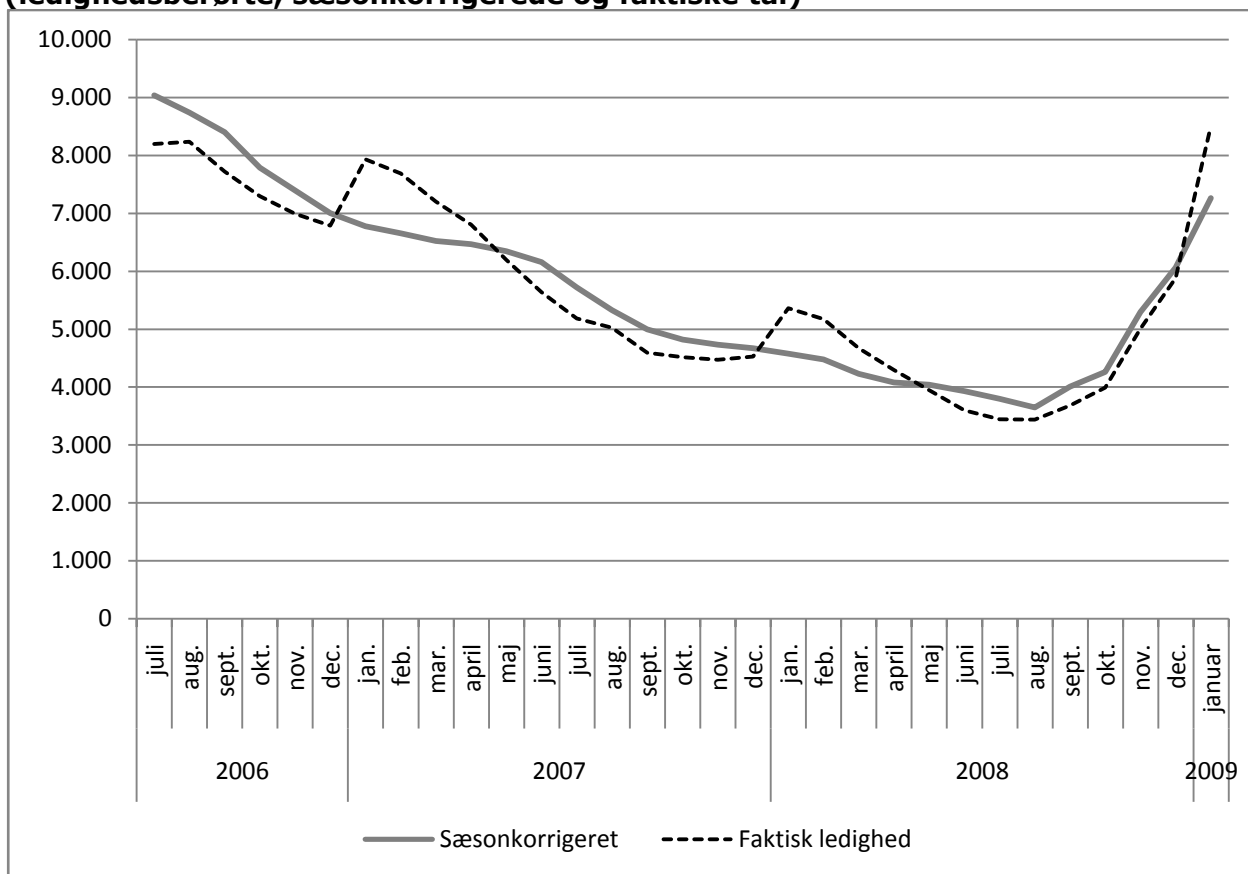
Figur 6 viser det sæsonkorrigerede antal ledighedsberørte. Figuren viser, at den sæsonkorrigerede ledighed er fordoblet i løbet af de sidste fem måneder. Fra august 2008 til januar 2009 steg antallet af sæsonkorrigerede ledighedsberørte fra 3.647 til 7.263 inden for industrigruppen, hvilket er en stigning på 99 %.

Figur 5: Ledighed i industrigruppen, procent (ledighedsberørte, faktiske tal)



Kilde: Tal fra 3FA.

**Figur 6: Ledighed i Industrigruppen, antal
(ledighedsberørte, sæsonkorrigerede og faktiske tal)**



Kilde: Tal fra 3FA.

Transportgruppen

Tabel 4: Ledige i Transportgruppen uge 3 (ledighedsberørte, faktiske tal)

	Transportgruppen		3F i alt	
	antal	procent	antal	procent
2009	3.477	7	26.768	10,1
2008	2.764	5,4	20.733	7,5
Forskel	713	1,6	6.035	2,6

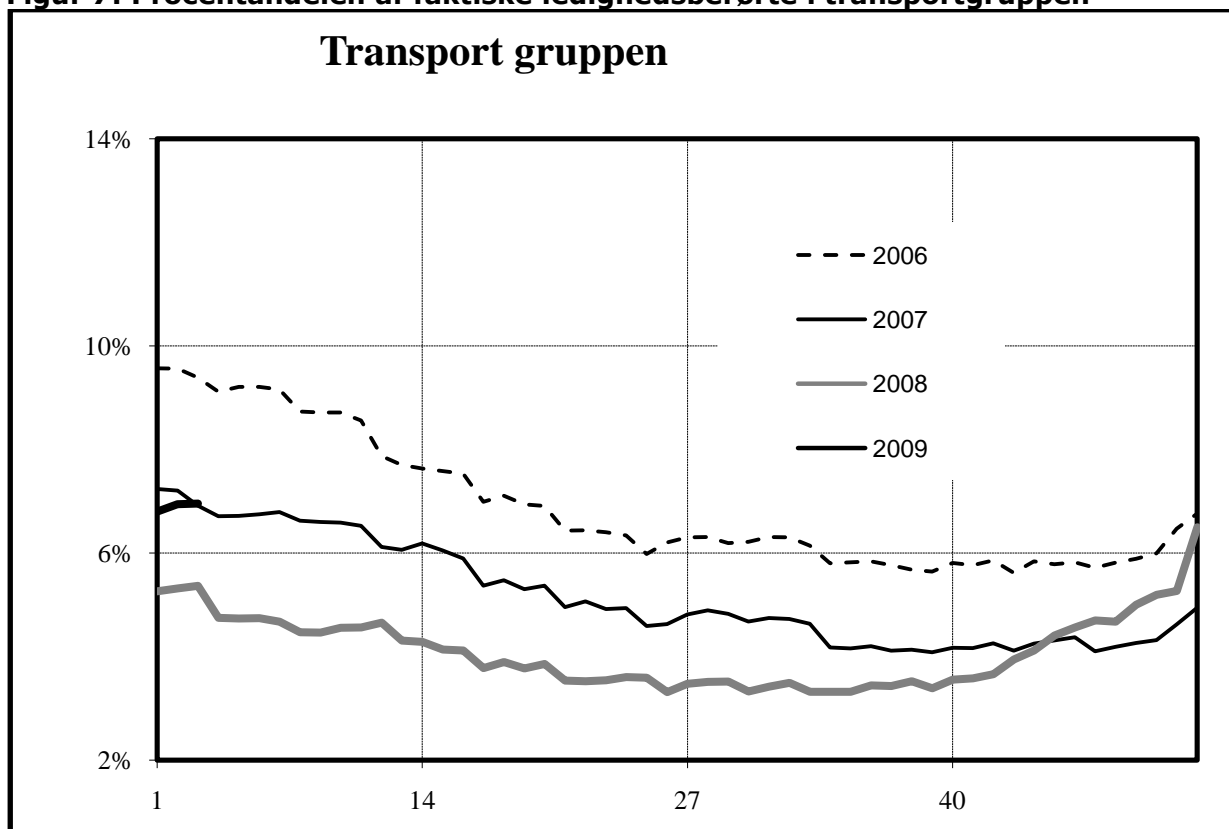
Kilde: Tal fra 3FA.

Tabel 4 viser, at der var 7 % ledighedsberørte i transportgruppen i uge 3 2009. Dette var 1,6 procentpoint højere end året før, hvor 5,4 % var ledighedsberørte.

Figur 7 viser, at den faktiske ledighed i 2008 nu ligger på samme niveau som for to år siden.

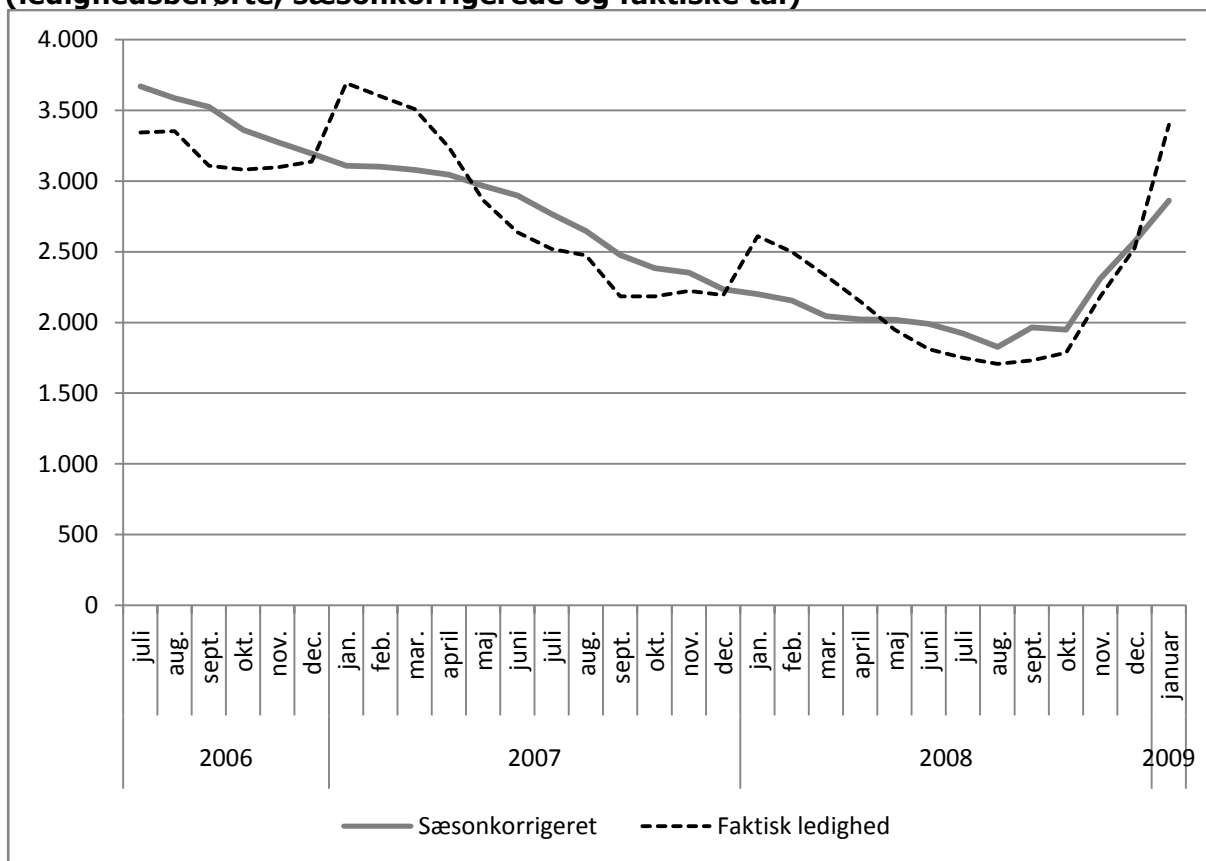
De sæsonkorrigerede ledighedstal i figur 8 fortæller, at antallet af ledighedsberørte er steget drastisk, siden det nåede bunden i august 2008. I transportgruppen er antallet af sæsonkorrigerede ledighedsberørte steget fra 1.825 til 2.861 fra august 2008 til januar 2009. Det er en stigning på 57 %.

Figur 7: Procentandelen af faktiske ledighedsberørte i transportgruppen



Kilde: Tal fra 3FA

**Figur 8: Ledighed i Transportgruppen, antal
(ledighedsberørte, sæsonkorrigerede og faktiske tal)**



Kilde: Tal fra 3FA

Byggegruppen

Tabel 5: Ledige i Byggegruppen uge 3 (ledighedsberørte, faktiske tal)

	Byggegruppen		3F i alt	
	antal	procent	antal	procent
2009	6.048	17,7	26.768	10,1
2008	3.695	10,3	20.733	7,5
Forskel	2.353	7,4	6.035	2,6

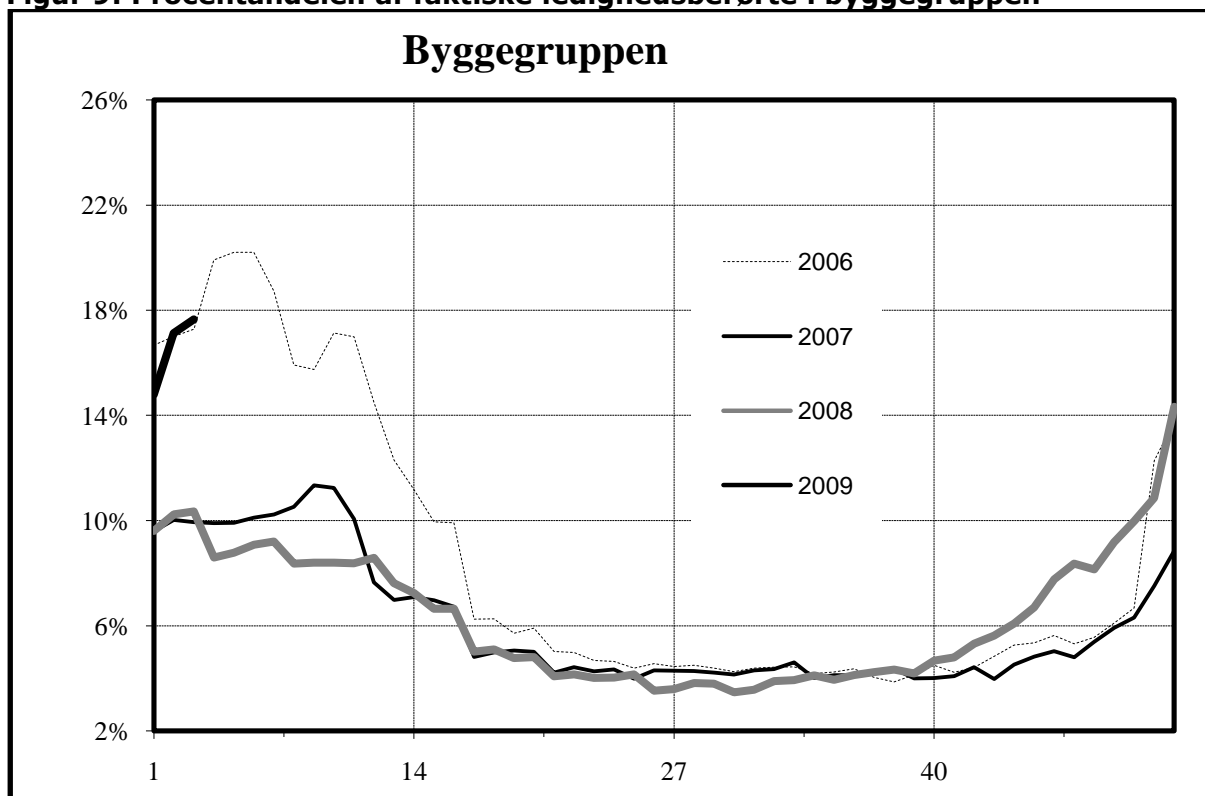
Kilde: Tal fra 3FA

Tabel 5 viser, at antallet af ledighedsberørte i byggegruppen er steget fra 10,3 % i uge 3 2008 til 17,7 % i uge 3 2009.

Figur 9 viser, at den faktiske ledighed er steget drastisk i efteråret og nu ligger på samme niveau som i 2006.

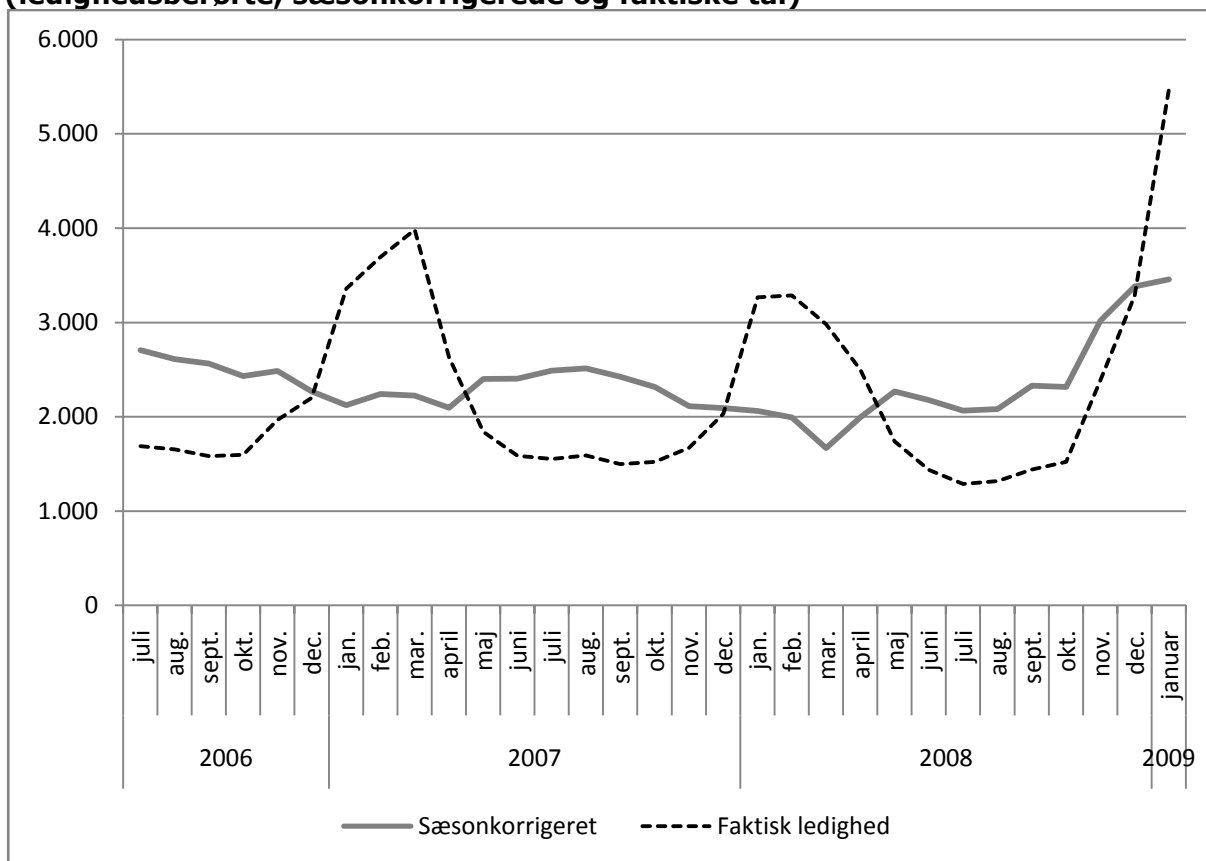
Figur 10 viser, at den sæsonkorrigerede ledighed vendte allerede i marts måned 2008. Siden marts er ledigheden steget fra 1.666 til 3.455, hvilket er en stigning på 107 %.

Figur 9: Procentandelen af faktiske ledighedsberørte i byggegruppen



Kilde: Tal fra 3FA

**Figur 10: Ledighed i Byggegruppen, antal
(ledighedsberørte, sæsonkorrigerede og faktiske tal)**



Kilde: Tal fra 3FA

Den grønne gruppe

Tabel 7: Ledige i Den grønne gruppe uge 3 (ledighedsberørte, faktiske tal)

	Den grønne gruppe		3F i alt	
	antal	procent	antal	procent
2009	1.614	14,3	26.768	10,1
2008	1.584	13,2	20.733	7,5
Forskel	30	1,1	6.035	2,6

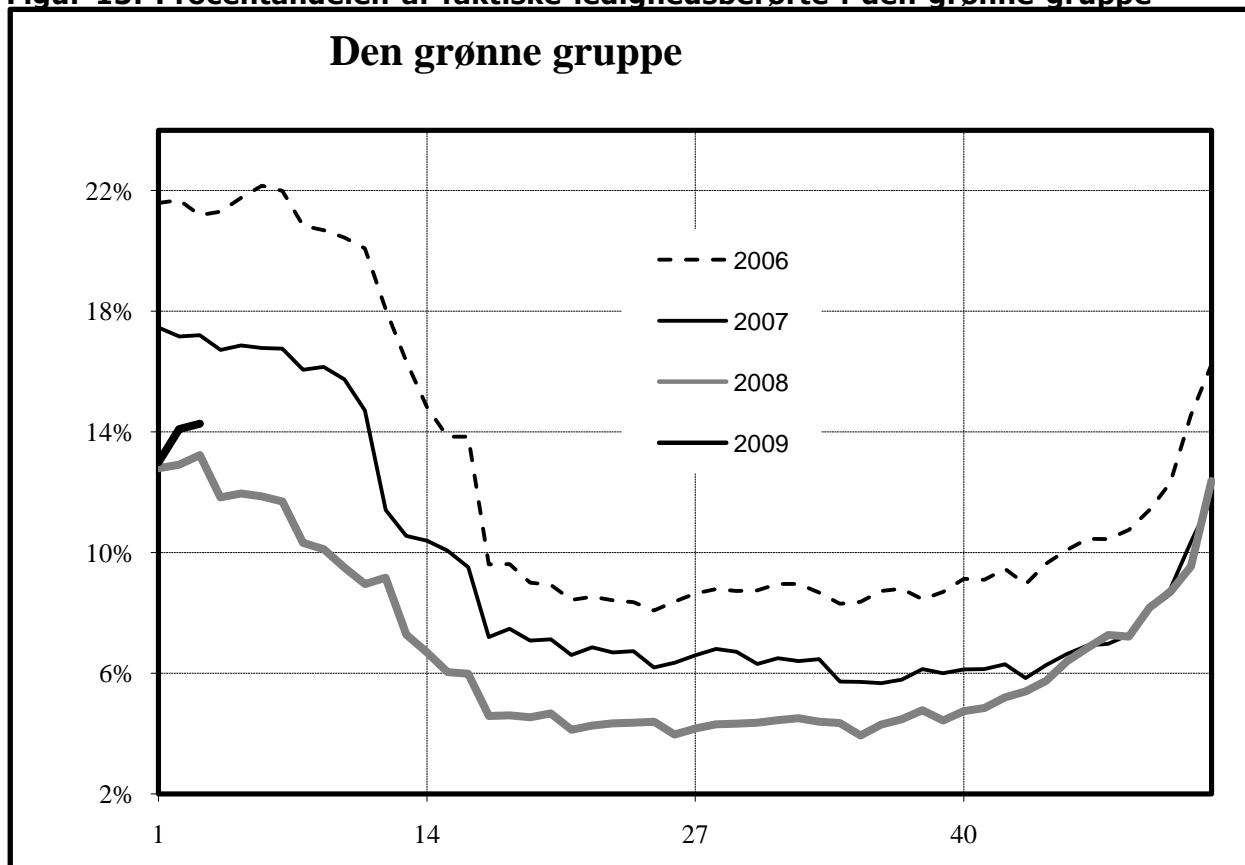
Kilde: Tal fra 3FA

Tabel 7 viser, at der var 14,3 % ledighedsberørte i den grønne gruppe i uge 3 2009. Dermed er ledigheden steget lidt i forhold til samme uge sidste år, hvor der var 13,2 % ledighedsberørte.

Figur 13 viser, at den faktiske ledighed i efteråret har ligget på præcis samme niveau som sidste år, men at den de første uger af 2009 er steget til over sidste års niveau.

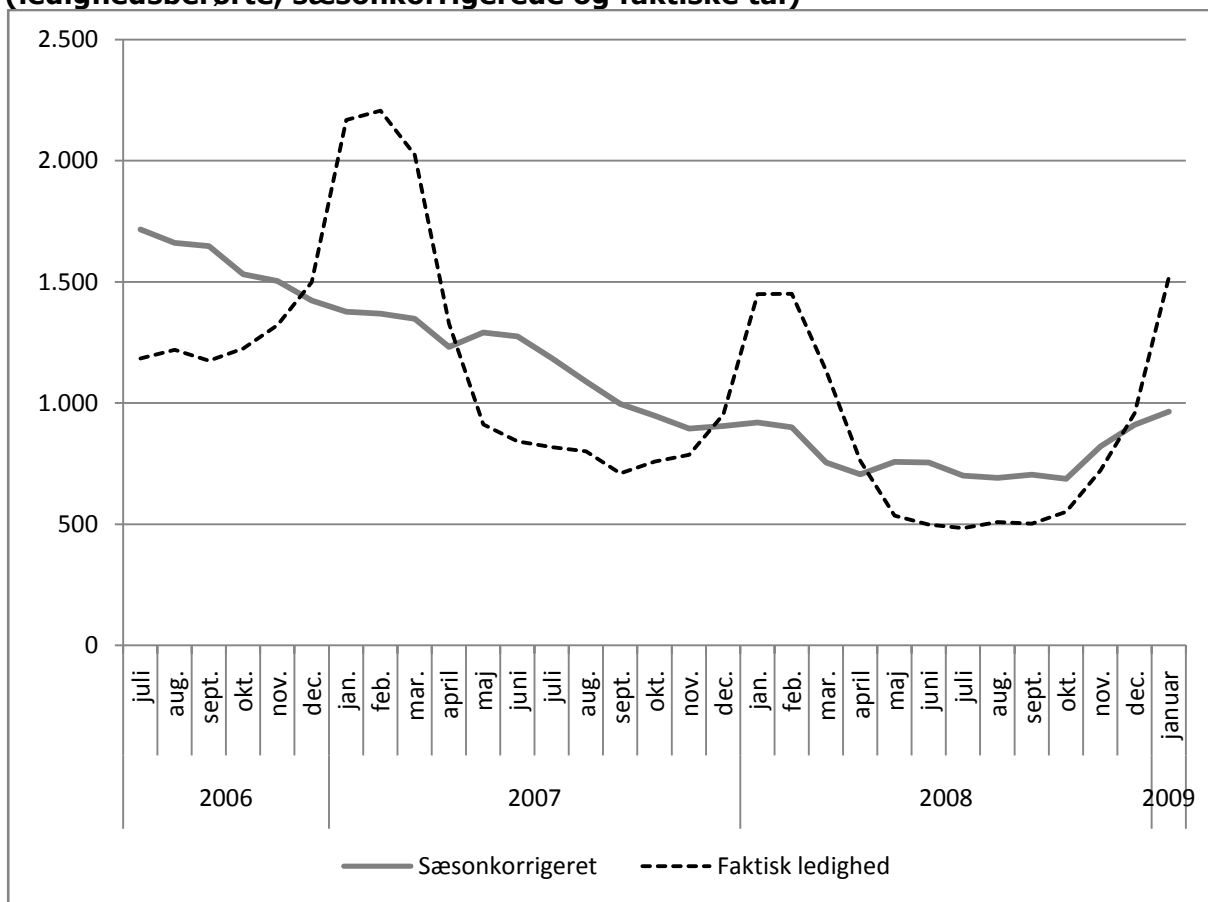
Figur 14 viser, at den sæsonkorrigerede ledighed stoppede med at falde i august 2008, og at den begyndte at stige i november 2008. Fra august til januar er den sæsonkorrigerede ledighed steget fra 691 til 965 ledighedsberørte, det vil sige med 40 %.

Figur 13: Procentandelen af faktiske ledighedsberørte i den grønne gruppe



Kilde: Tal fra 3FA

**Figur 14: Ledighed i den grønne gruppe, antal
(ledighedsberørte, sæsonkorrigerede og faktiske tal)**



Kilde: Tal fra 3FA

Den offentlige gruppe

Tabel 8: Ledige i Den offentlige gruppe uge 3 (ledighedsberørte, faktiske tal)

	Den offentlige gruppe		3F i alt	
	antal	procent	antal	procent
2009	2.362	7,4	26.768	10,1
2008	3.054	9,4	20.733	7,5
Forskel	-692	-2	6.035	2,6

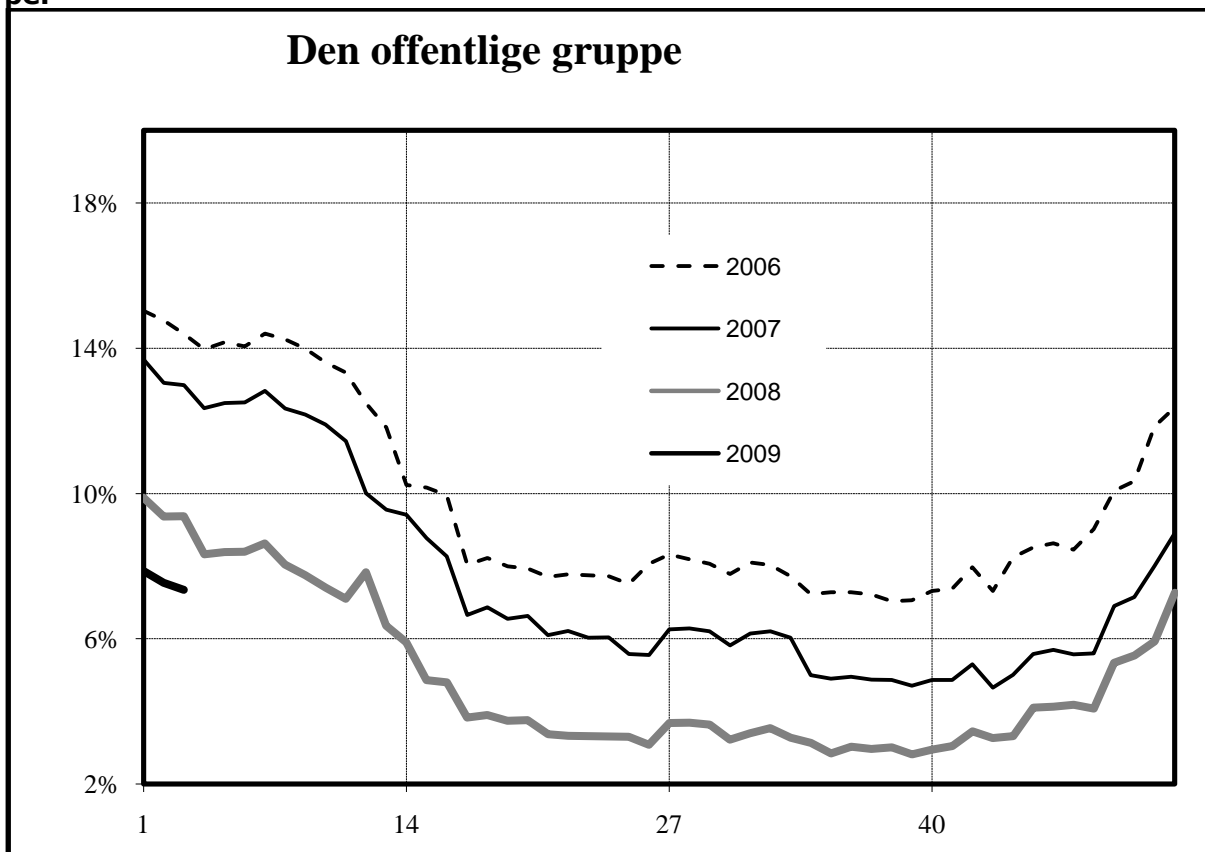
Kilde: Tal fra 3FA

Tabel 8 viser, at 7,4 % var ledighedsberørte i uge 3 2009. Dette var noget lavere end samme uge året før, hvor 9,4 % var ledighedsberørte.

Figur 15 viser, at niveauet for den faktiske ledighed i 2008 stadig ligger under niveauet i 2007.

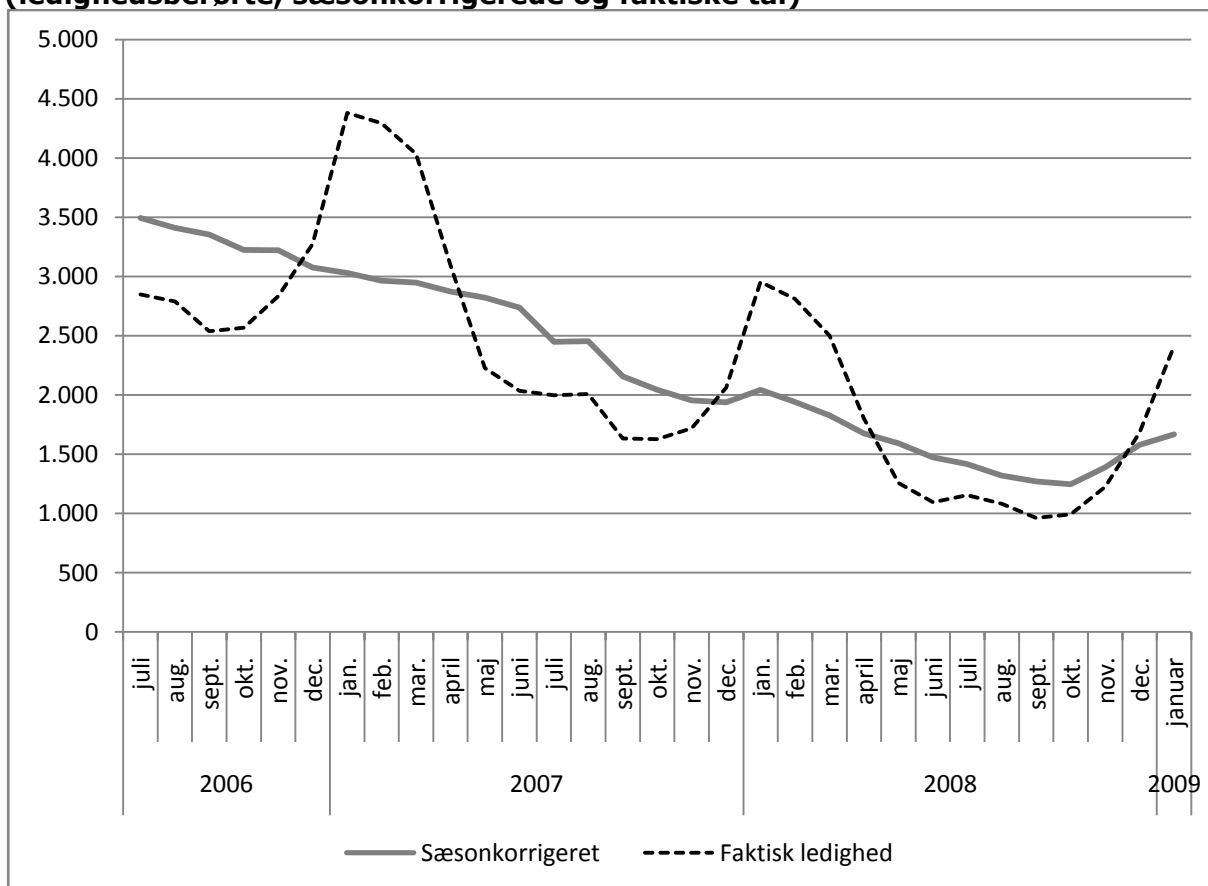
Figur 16 viser, at den sæsonkorrigerede ledighed begyndte at stige fra oktober til november 2008. Fra oktober 2008 til januar 2009 er antallet af ledighedsberørte steget fra 1.246 til 1.668, hvilket svarer til en stigning på 34 %.

Figur 15: Procentandelen af faktiske ledighedsberørte i den offentlige gruppe.



Kilde: Tal fra 3FA

**Figur 16: Ledighed i den offentlige gruppe, antal
(ledighedsberørte, sæsonkorrigerede og faktiske tal)**



Kilde: Tal fra 3FA

Den private servicegruppe

Tabel 9: Ledige i Den private servicegruppe uge 51 (ledighedsberørte, faktiske tal)

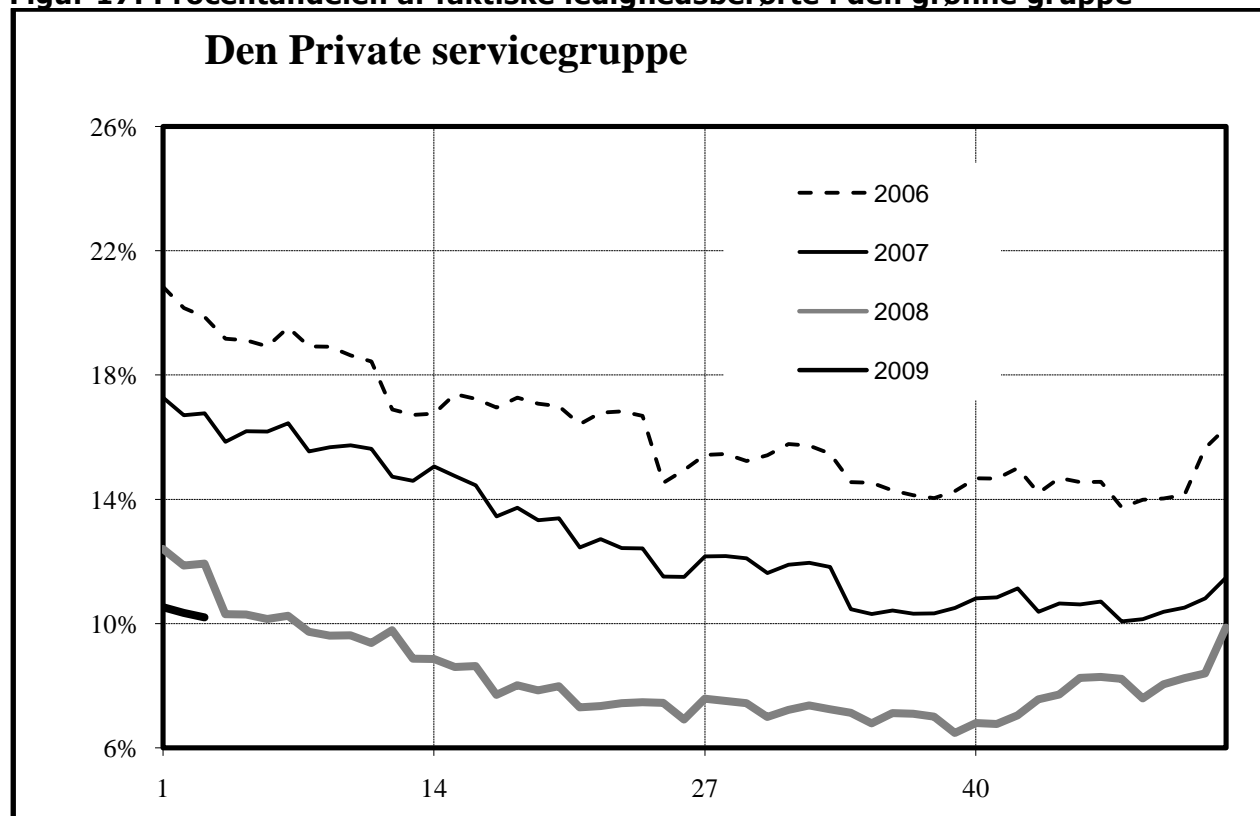
	Den private servicegruppe		3F i alt	
	antal	procent	antal	procent
2009	2.184	10,2	26.768	10,1
2008	2.615	11,9	20.733	7,5
Forskel	-431	-1,7	6.035	2,6

Kilde: Tal fra 3FA

Tabel 9 viser, at antallet af ledighedsberørte i uge 3 2009 stadig lå under niveauet i samme uge året før inden for den private servicegruppe. I uge 3 2009 var 10,2 % ledighedsberørte inden for denne gruppe. Året før var 11,9 % ledighedsberørte.

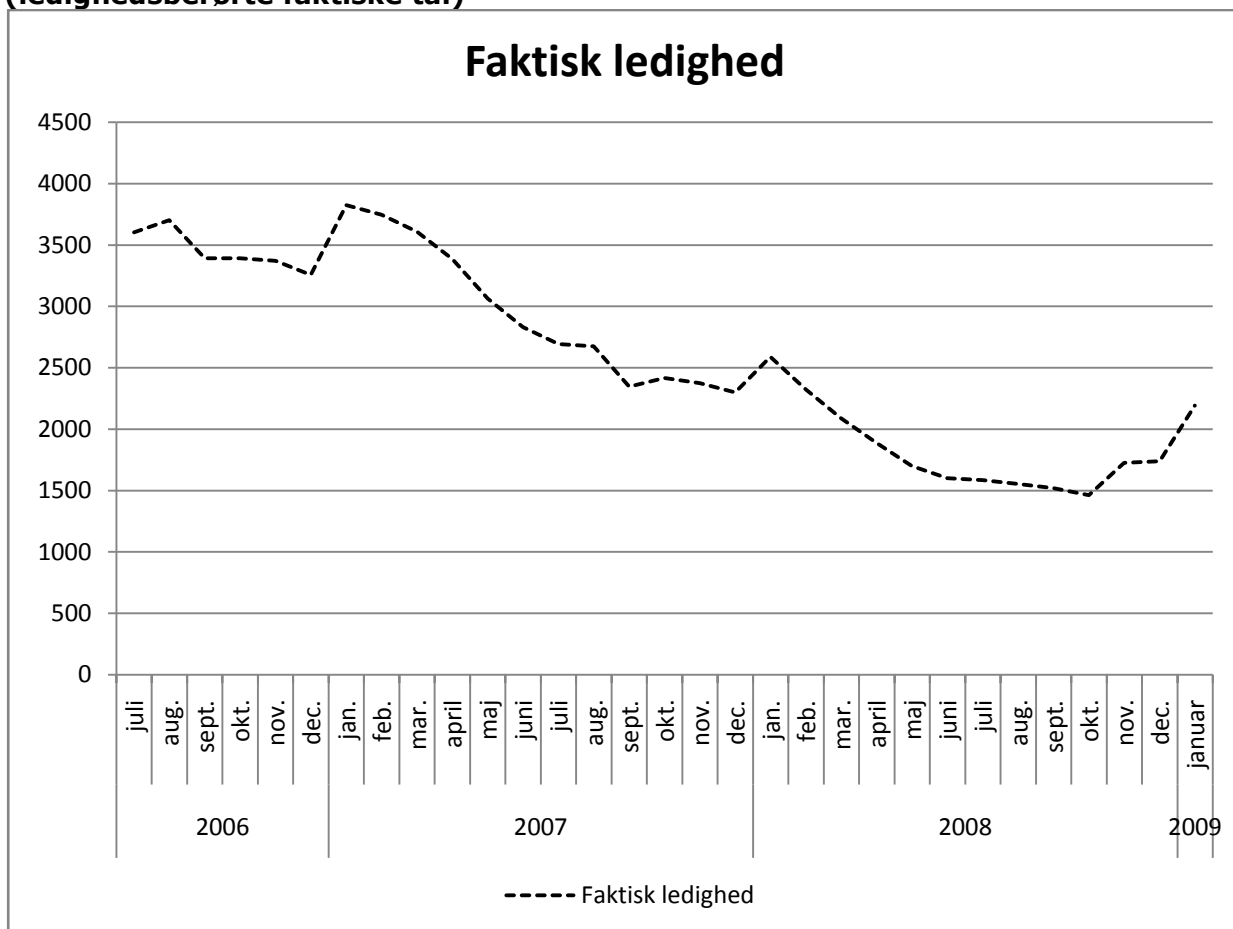
Ud fra figur 17 og 18 ser det ud som om ledigheden så småt er begyndt at vende fra oktober til november 2008. Ledighedstallene kan ikke sæsonkorrigeres på grund af sammenlægningen med RBF i juli 2006.

Figur 17: Procentandelen af faktiske ledighedsberørte i den grønne gruppe



Kilde: Tal fra 3FA

Figur 18: Ledighed i den private servicegruppe, antal (ledighedsberørte faktiske tal)



Kilde: Tal fra 3FA

3F's ledighed fordelt på regioner

I hovedpunkter viser afsnittet bl.a.:

- Den sæsonkorrigerede ledighed vendte fra august til september 2008 i alle fem regioner.
- Vendingen i ledigheden har været stærkest i Region Syddanmark og Region Midtjylland, men disse to regioner havde også den laveste ledighed før vendingen, og her ligger ledigheden stadig under gennemsnittet i 3F.
- Den højeste ledighed findes i Region Nordjylland, hvor 14 % var ledighedsberørte i uge 3 2009.

Tabel 10 viser hvor stor en procentdel, der var ledighedsberørte i hver region i uge 3 2009.

Tabel 10: Ledige fordelt på grupperne, uge 3 (ledighedsberørte, faktiske tal)

	2008 pro- cent	2009 pro- cent	Ændring
3F i alt	7,5%	10,1%	2,6%
Hovedstaden	7,5%	8,7%	1,2%
Sjælland	7,7%	10,0%	2,3%
Syddanmark	6,7%	9,8%	3,1%
Midtjylland	6,3%	9,5%	3,2%
Nordjylland	11,4%	14,0%	2,6%

Kilde: Tal fra 3FA

Tabel 10 viser bl.a.

- I uge 3 2009 var ledigheden væsentligt højere end i samme uge året før i alle fem regioner.
- I uge 3 2009 var ledigheden højest i Region Nordjylland, hvor 14 % af 3F's medlemmer var ledighedsberørte.
- Ledigheden var lavest i Region Hovedstaden, hvor 8,7 % var ledighedsberørte i uge 3 2009.

Region Hovedstaden

Tabel 11: Ledige i Region Hovedstaden, uge 3 (ledighedsberørte, faktiske tal)

	Hovedstaden		3F i alt	
	antal	procent	antal	procent
2009	5.103	8,7%	26.768	10,1
2008	4.557	7,5%	20.733	7,5
Forskel	546	1,2%	6.035	2,6

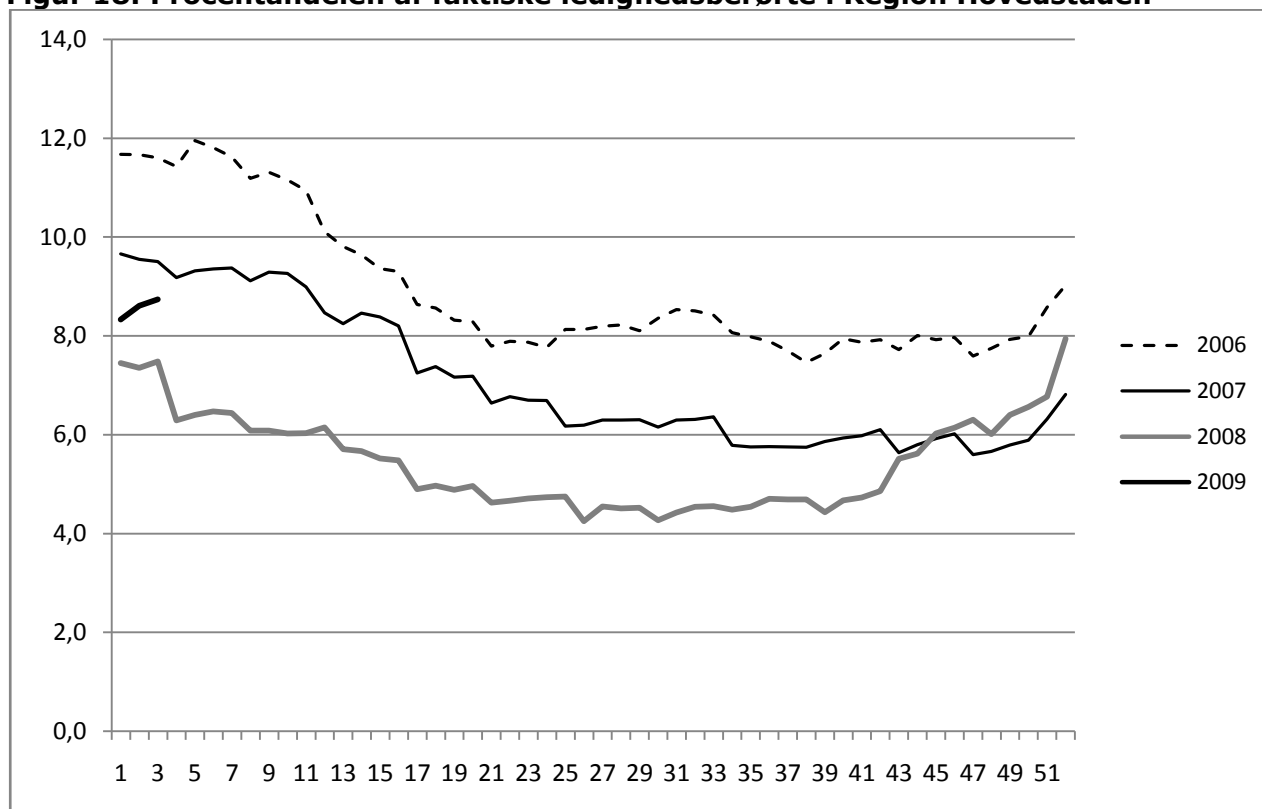
Kilde: Tal fra 3FA

Tabel 11 viser, at der i uge 3 2009 var 5.103 ledighedsberørte i Region Hovedstaden, eller 8,7 %. Dette var en stigning på 1,2 procentpoint i forhold til samme uge året før.

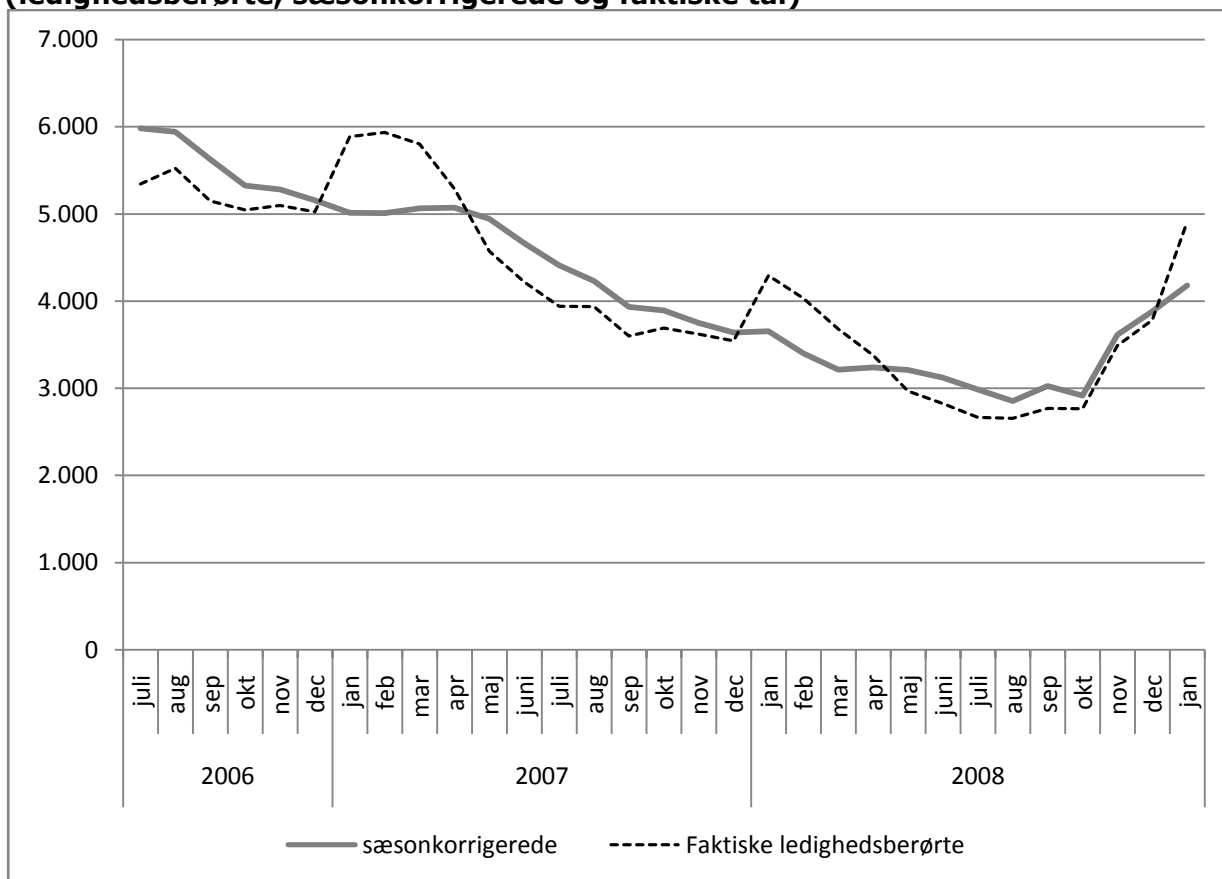
Figur 18 viser, at den faktiske ledighed i 2008 er steget markant siden uge 42 og nu nærmer sig niveauet fra 2007.

Figur 19 viser, at den sæsonkorrigerede ledighed begyndte at stige fra august 2008. Fra august 2008 til januar 2009 er antallet af ledighedsberørte steget fra 2.853 til 4.180 sæsonkorrigeret, hvilket svarer til en stigning på 47 %.

Figur 18: Procentandelen af faktiske ledighedsberørte i Region Hovedstaden



**Figur 19: Ledighed i Region Hovedstaden, antal
(ledighedsberørte, sæsonkorrigerede og faktiske tal)**



Kilde: Tal fra 3FA

Region Sjælland

**Tabel 12: Ledige i Region Sjælland, uge 3
(ledighedsberørte, faktiske tal)**

	Sjælland		3F i alt	
	antal	procent	antal	procent
2009	3.703	10,0%	26.768	10,1
2008	2.952	7,7%	20.733	7,5
Forskel	751	2,3%	6.035	2,6

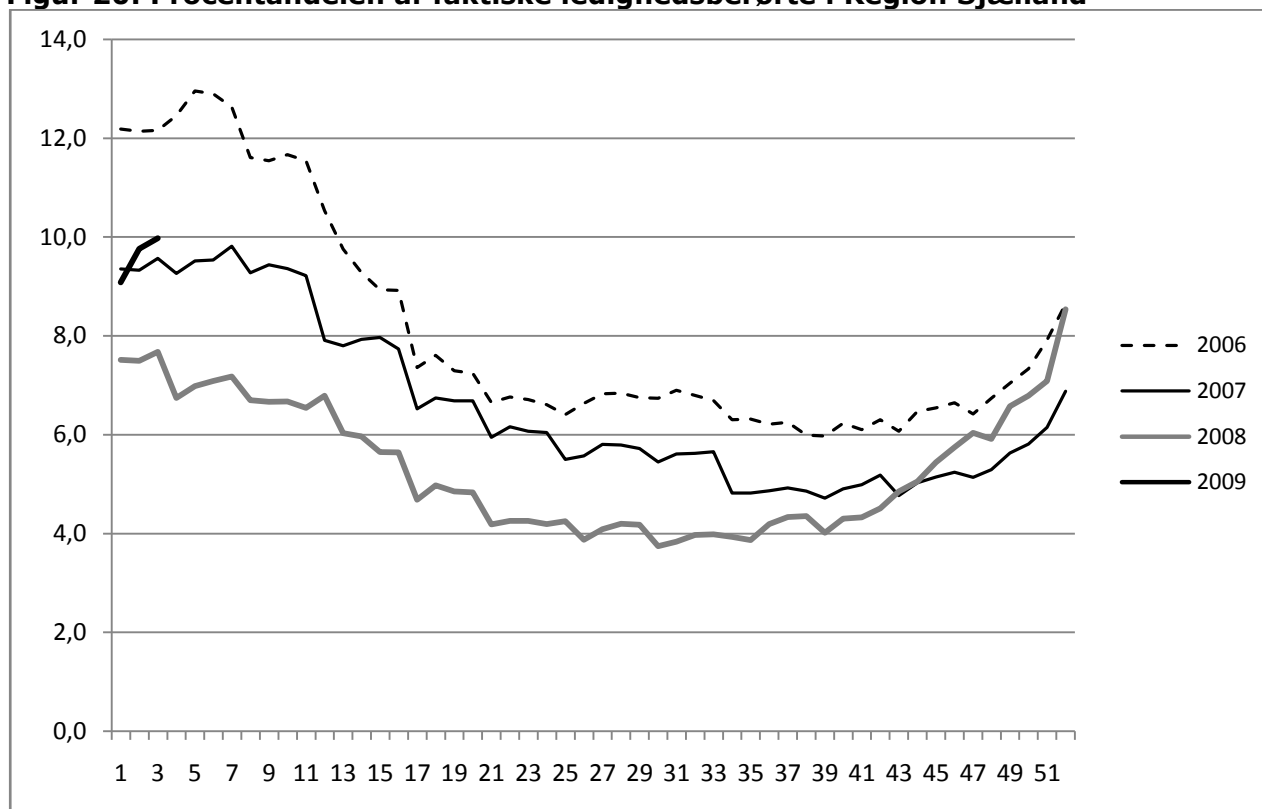
Kilde: Tal fra 3FA

Tabel 12 viser, at Region Sjælland havde 3.703 ledighedsberørte i uge 3 2009, det vil sige 10 %. Siden samme uge året før var ledigheden steget med 2,3 procentpoint.

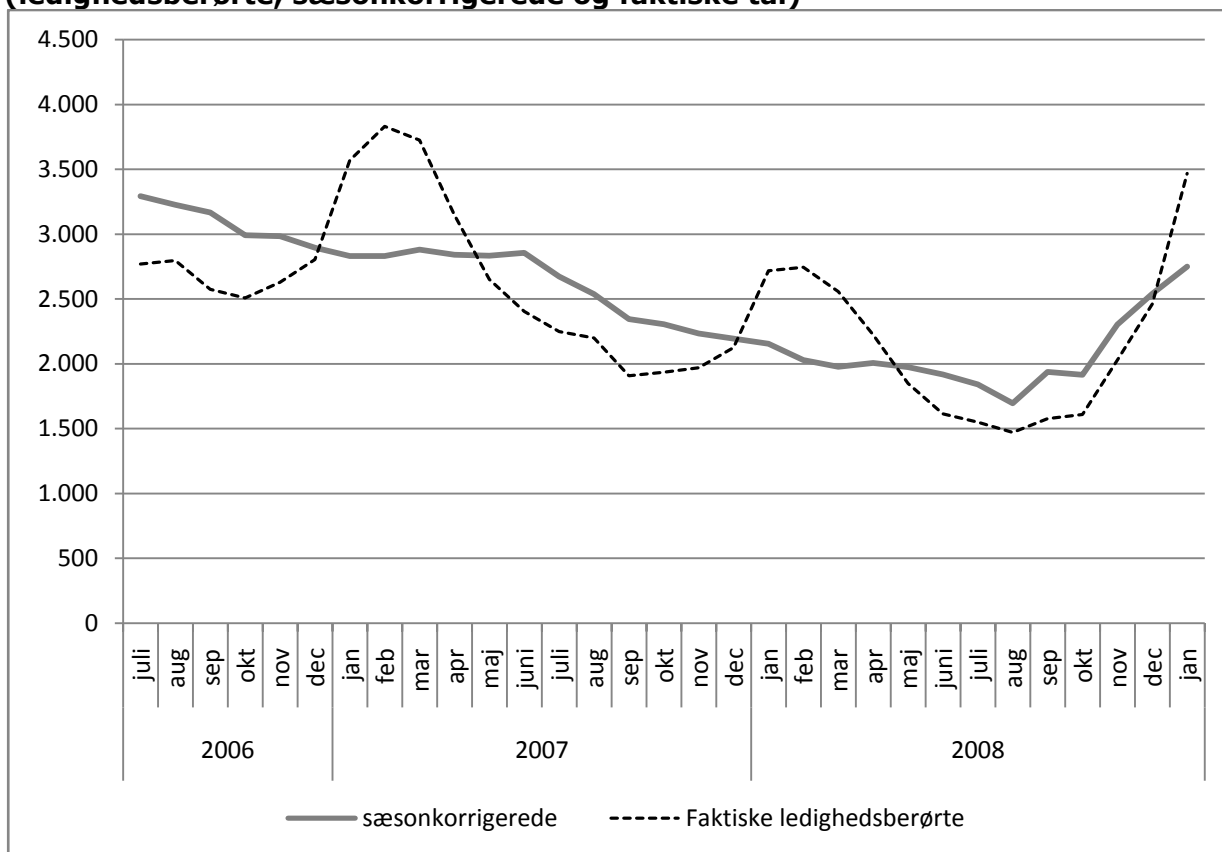
Figur 20 viser, at den faktiske ledighed er steget markant i hver eneste uge de sidste fire måneder. Ledigheden har nu krydset niveauet fra for to år siden.

Figur 21 viser, at den sæsonkorrigerede ledighed er steget drastisk fra august 2008, hvor der var 1.696 ledighedsberørte til januar 2009, hvor der var 2.750 ledighedsberørte sæsonkorrigeret. Det svarer til en stigning på 62 %.

Figur 20: Procentandelen af faktiske ledighedsberørte i Region Sjælland



**Figur 21: Ledighed i Region Sjælland, antal
(ledighedsberørte, sæsonkorrigerede og faktiske tal)**



Kilde: Tal fra 3FA

Region Syddanmark

Tabel 13: Ledige i Region Syddanmark, uge 3 (ledighedsberørte, faktiske tal)

	Syddanmark		3F i alt	
	antal	procent	antal	procent
2009	6.762	9,8%	26.768	10,1
2008	4.798	6,7%	20.733	7,5
Forskel	1.964	3,1%	6.035	2,6

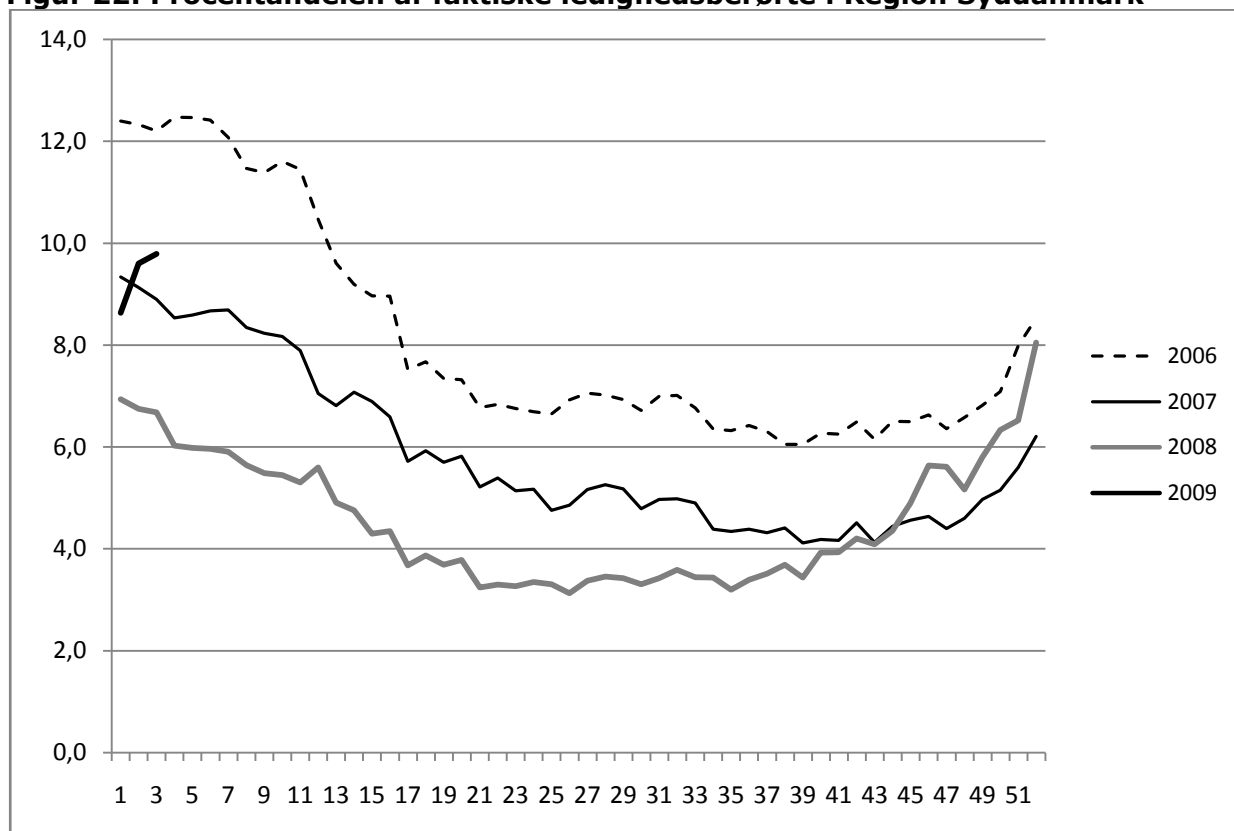
Kilde: Tal fra 3FA

Tabel 13 viser, at 6.762, det vil sige 9,8 % var ledighedsberørte i Region Syddanmark i uge 3 2009. Dette lå hele 3,1 procentpoint over samme uge året før.

Figur 22 viser, at den faktiske ledighed i 2008 er steget kraftigt de sidste fire måneder, og at den nu ligger over niveauet fra for to år siden.

Figur 23 viser, at den sæsonkorrigerede ledighed i Region Syddanmark begyndte at stige fra august 2008. Fra august 2008 til januar 2009 er den sæsonkorrigerede ledighed steget fra 2.775 til 4.645 ledighedsberørte, det vil sige med 67 %.

Figur 22: Procentandelen af faktiske ledighedsberørte i Region Syddanmark



**Figur 23: Ledighed i Region Syddanmark, antal
(ledighedsberørte, sæsonkorrigerede og faktiske tal)**



Kilde: Tal fra 3FA

Region Midtjylland

**Tabel 14: Ledige i Region Midtjylland, uge 3
(ledighedsberørte, faktiske tal)**

	Midtjylland		3F i alt	
	antal	procent	antal	procent
2009	6.381	9,5%	26.768	10,1
2008	4.360	6,3%	20.733	7,5
Forskel	2.021	3,2%	6.035	2,6

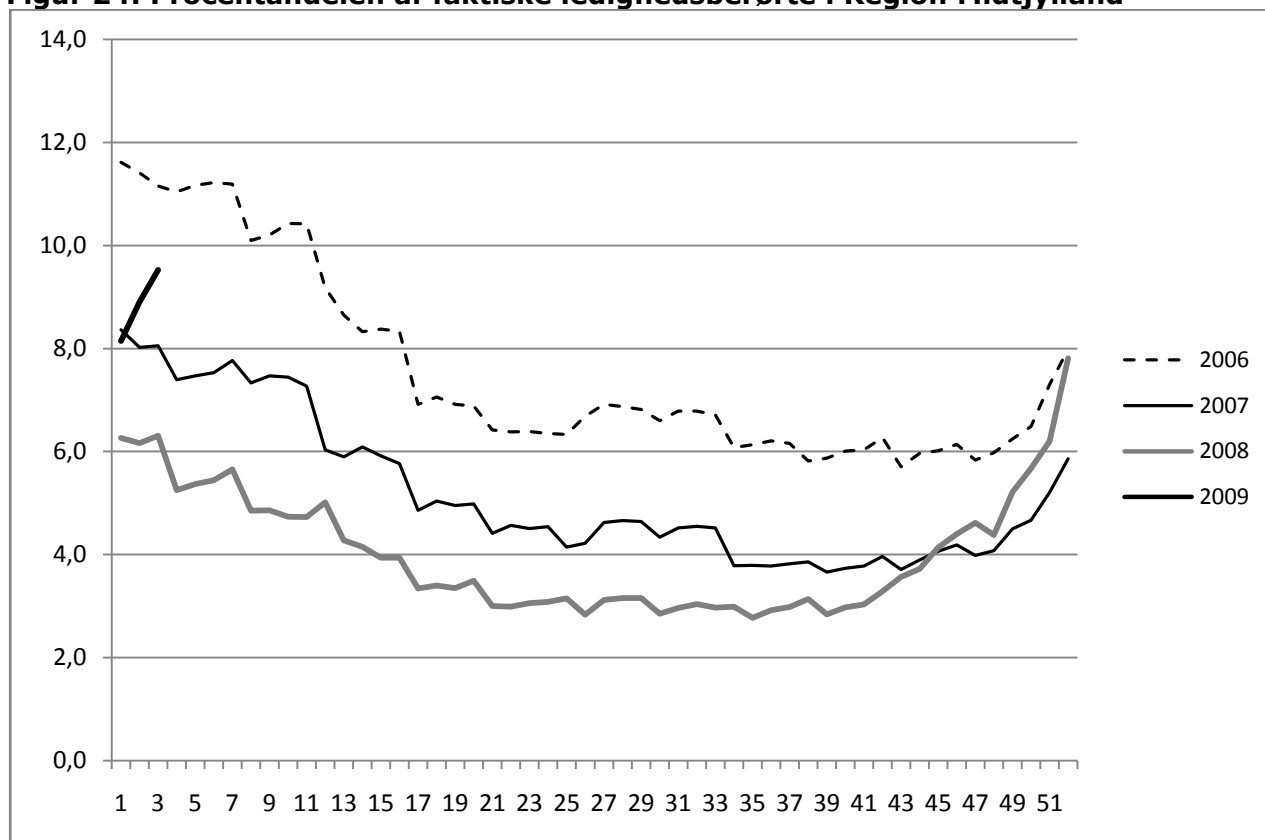
Kilde: Tal fra 3FA

Tabel 14 viser, at 6.381 medlemmer var ledighedsberørte i Region Midtjylland i uge 3 2009, hvilket svarede til 9,5 %. I forhold til samme uge året før var ledigheden steget med 3,2 procentpoint.

Figur 24 viser, at den faktiske ledighed i 2008 er steget kraftigt de sidste fire måneder. Ledigheden ligger nu over niveauet i 2007 og nærmer sig niveauet i 2006.

Figur 25 viser, at den sæsonkorrigerede ledighed nåede lavpunktet i august 2008. Fra august til januar 2009 er antallet af ledighedsberørte steget fra 2.250 til 4.301, det vil sige 91 %.

Figur 24: Procentandelen af faktiske ledighedsberørte i Region Midtjylland



Kilde: Tal fra 3FA

**Figur 25: Ledighed i Region Midtjylland, antal
(ledighedsberørte, sæsonkorrigerede og faktiske tal)**



Kilde: Tal fra 3FA

Region Nordjylland

**Tabel 15: Ledige i Region Nordjylland, uge 3
(ledighedsberørte, faktiske tal)**

	Nordjylland		3F i alt	
	antal	procent	antal	procent
2009	4.816	14,0%	26.768	10,1
2008	4.060	11,4%	20.733	7,5
Forskel	756	2,6%	6.035	2,6

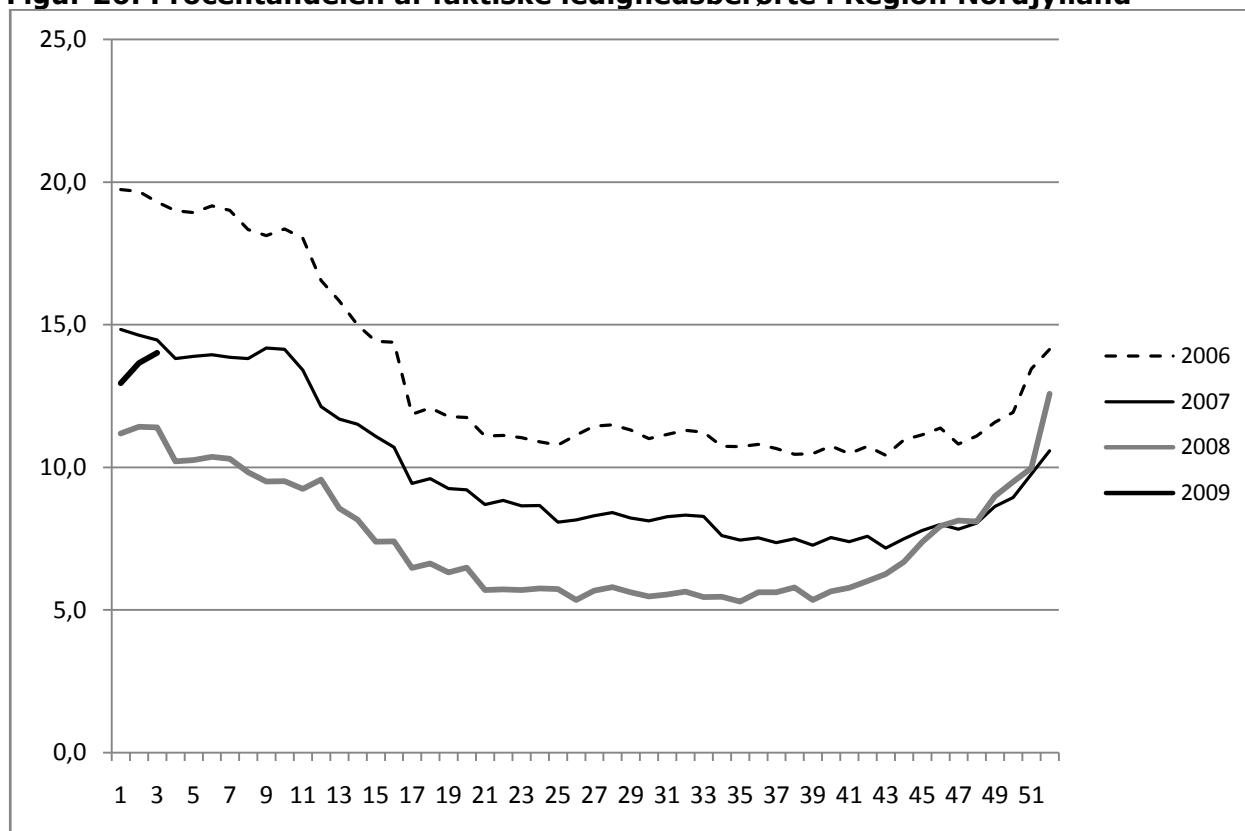
Kilde: Tal fra 3FA

Tabel 15 viser, at der i uge 3 2009 var 4.816 ledighedsberørte i Region Nordjylland. Dermed havde regionen den højeste ledighed på 14 %. Dette lå 2,6 procentpoint højere end året før.

Figur 26 viser, at den faktiske ledighed er steget markant gennem de sidste tre måneder og nu ligger på næsten samme niveau som for to år siden.

Figur 27 viser, at den sæsonkorrigerede ledighed stoppede med at falde fra august 2008. Fra august 2008 til januar 2009 er antallet af ledighedsberørte steget fra 2.223 til 3.491 sæsonkorrigeret, hvilket svarer til en stigning på 57 %.

Figur 26: Procentandelen af faktiske ledighedsberørte i Region Nordjylland



**Figur 27: Ledighed i Region Nordjylland, antal
(ledighedsberørte, sæsonkorrigerede og faktiske tal)**



Kilde: Tal fra 3FA